

52°
CONGRESSO NAZIONALE SIE
Società Italiana di Ematologia

MILANO, 19 Ottobre 2025

L'adozione della telemedicina nel trattamento delle Leucemie Croniche:
un'opportunità per il miglioramento clinico e infermieristico.

Dott.ssa Colonna Cecilia

Infermiera

IRCCS Sant'Orsola-Malpighi U.O. Ematologia

Sessione Infermieristica

Disclosures of Name Surname

Company name	Research support	Employee	Consultant	Stockholder	Speakers bureau	Advisory board	Other

LEUCEMIA CRONICA

BACKGROUND

Leucemia Linfatica Cronica (LLC)

La LLC rappresenta la forma più comune di leucemia negli adulti nei paesi occidentali.

- **Incidenza:** 5 casi per 100.000 abitanti/anno
- **Rapporto M/F:** 1,7 (prevalenza maschile)
- **Età mediana di insorgenza:** 70 anni






Leucemia Mieloide Cronica (LMC)

La LMC è caratterizzata dalla presenza del cromosoma Philadelphia e richiede terapia continuativa con inibitori della tirosin-chinasi.

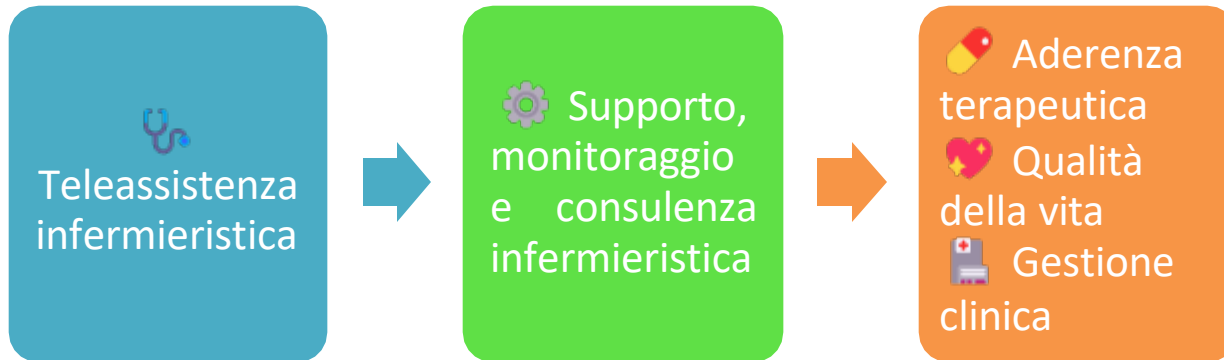
- **Incidenza:** 1-2 casi per 100.000 abitanti/anno
- **Rapporto M/F:** 1,5 (prevalenza maschile)
- **Età mediana di insorgenza:** 65 anni

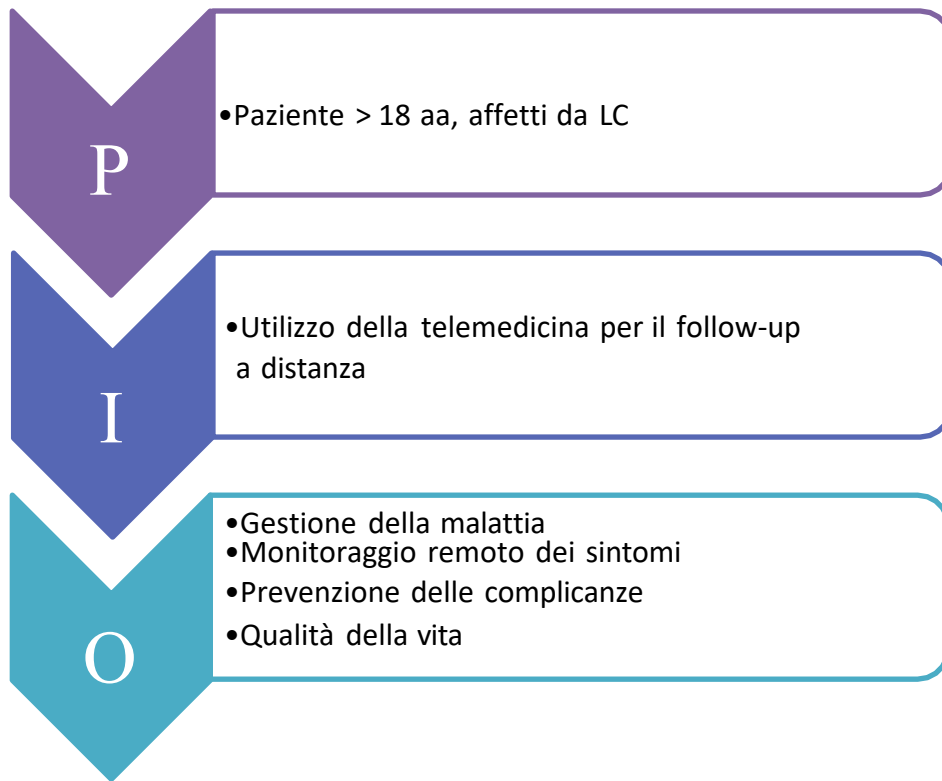
BACKGROUND

TELEMEDICINA NEL MONITORAGGIO DELLE LEUCEMIE CRONICHE

-  Miglioramento della qualità della vita
 -  Ottimizzazione delle risorse
 -  Migliora l'accesso alle cure
 -  Riduce i costi
-  Riduce il rischio di complicanze

Qual è l'impatto della teleassistenza infermieristica sull'aderenza terapeutica, qualità della vita e gestione clinica nei pazienti con leucemia cronica?





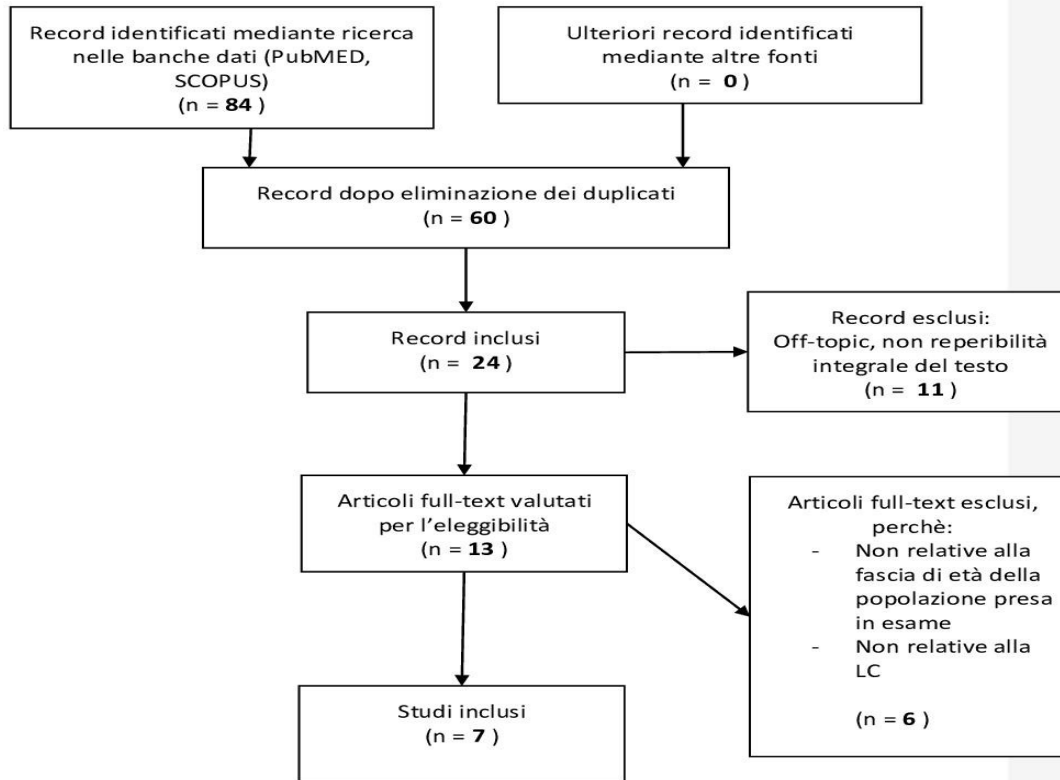


Identificazione

Screening

Eleggibilità

Inclusione



RISULTATI

➡ Il 67% dei partecipanti era favorevole a sostituire le visite in presenza con **telefonate**, mentre solo il 47% preferiva le consultazioni via **video**.

Charlotte Ellehuusa, et al. «*Health-related quality of life of patients with haematologic cancer during COVID-19 and their opinions on telehealth consultations – a Danish single site cross-sectional survey*». ACTA ONCOLOGICA 2021, VOL. 60, NO. 7, 872–880

➡ La piattaforma ha permesso di registrare sintomi moderati-severi spesso non riportati in visita, dimostrando **fattibilità** e **utilità** del tele-monitoraggio.

Andrete C Copeland, et al. «*The utility of a telemedicine platform to monitor adherence and adverse effects of tyrosine kinase inhibitors*». LEUKEMIA E LYMPHOMA 2019, VOL. 60, NO 7, 1842 – 1844

➡ Il tele-monitoraggio dei pazienti emato-oncologici ad alto rischio è fattibile, sicuro ed efficace, permettendo **interventi precoci** su complicanze infettive e prevenendo shock settico o decessi.

Katarína Hradská, et al. «*Management of Treatment-Related Infectious Complications in High-Risk Hemato-Oncological Patients via Telemedicine*». CANCER MANAG RES 2022, MAY 4;14: 1655–1661

➡ Riduzione della **durata dei ricoveri** ospedalieri di circa il 40%. Riduzione dei tassi di **mortalità** e i costi sanitari.

Marian Lebedzik, et al. «*An economic evaluation of the effectiveness of telemedicine in hematooncology*». PLOS ONE, GEN 2023, VOL. 18 NO.11

RISULTATI

➡ L'83% dei pazienti si è dichiarato soddisfatto del **follow-up telefonico** istituito. I più favorevoli all'uso della telemedicina sembrano essere i pazienti più **giovani**.

V. Larbre, et al. «Cancer outpatients during the COVID-19 pandemic: what Oncoral has to teach us about medical drug use and the perception of telemedicine». JOURNAL OF CANCER RESEARCH AND CLINICAL ONCOLOGY, JUL 2023, VOL. 149, 13301 – 13310

➡ L'utilizzo di un **portale per il tele-monitoraggio** è stato ben **accettato** da un'ampia parte dei pazienti, offre opportunità di empowerment, miglior accesso a informazioni personali e consigli di auto-gestione, riducendo il carico amministrativo in ospedale. E' difficile mantenerne l'uso nel tempo.

Jens Lehmann, et al. «Using the Computer-based Health Evaluation System (CHES) to support self-management of symptoms and functional health: Evaluation of hematological patient use of a Web-Based Patient Portal». JOURNAL OF MEDICAL INTERNET RESEARCH, JUN 2021, VOL. 23 NO. 6

➡ Telemedicina (in particolare le visite telefoniche) si è dimostrata **efficace** e **accettata**. In futuro potrà essere implementata come complemento al follow-up, con minor frequenza di visite in presenza, alternando modalità virtuali, per migliorare efficienza senza compromettere la qualità del controllo della malattia.

Ariana Ortuzar, et al. «Philadelphia-negative chronic myeloproliferative neoplasm follow-up: when the phone rings. Changes during the COVID-19 pandemic and patient satisfaction. Experience in 30 health centers in Spain». ANNALS OF HEMATOLOGY, NOV 2022, VOL. 102, 447 - 456

CONCLUSIONI

ASPETTI	SINTESI
Efficacia e vantaggi	<ul style="list-style-type: none">• Migliora la gestione delle malattie emato-oncologiche• Riduce i costi sanitari (<i>Lebiedzik et al., 2023</i>)• Favorisce l'aderenza terapeutica (<i>Copeland et al., 2019</i>)
Criticità e prospettive	<ul style="list-style-type: none">• Aderenza tecnologica ridotta con l'età (<i>Larbre et al., 2023</i>)• Difficoltà tecniche e motivazionali• Necessità di formare personale e coinvolgere caregiver• Supporto continuo per superare barriere tecnologiche (<i>Lehmann et al., 2021</i>)



*Grazie
per
l'attenzione*